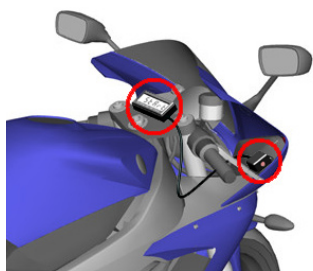


- Használati útmutató -

A vevő elhelyezése

- Ha van rá lehetőség, ne tegyük ki nagy hőhatásnak (pl.: Ne a kiáramló hűtőlevegő útjába szereljük.)
- A szenzor a jeladó sugárzási kúpjába kell, hogy essen elhaladáskor



A készülék kezelése

A készülék menürendszerét az oldalán található két nyomógombbal (Select, Step) kell kezelni. A Step gomb mindig a következő menüpontra lép, a Select gombbal pedig az adott menüfunkciót lehet kiválasztani.



A készülék menürendszere

StArT	START: Köridőmérés betanult kóddal
Code	CODE: Kód betanítása
SCAn	SCAN: Köridőmérés betanult kód nélkül
LISt	LIST: Köridők listázása
oFF	OFF: Kikapcsolás

A köridőmérés kétféleképpen történhet:

- Először a **CODE** funkció kiválasztásával, és a jeladó segítségével betanítjuk a jeladón beállított kódot a készüléknek. Ha a betanítás sikeres, akkor a kijelzőn megjelenik a jeladón beállított kód, más gyártmányú jeladó esetén annak típusa is. Ezután a **START** funkció kiválasztásával, a betanult kódnak megfelelő jeladóval méri a köridőt a készülék.
- Saját jeladó hiányában, és/vagy más jeladóját használva a **SCAN** funkciót használva kell elindulni. Ilyekor az első jeladó előtt való elhaladáskor a készülék megjegyzi annak kódját, és a további körökben azzal a jeladóval méri a köridőt.

Egy kör befejeztével a készülék 15 másodpercig kimerevít a futott köridőt.

A **BATT** felirat villogása esetén elemcsere szükséges, ilyenkor a mérés már nem biztos, hogy lehetséges.

Köridők listázása

A **LIST** funkció kiválasztásával lehet a köridőket kilistázni. A kijelzőn először 1 másodpercig a kör sorszáma látható, majd a köridő. A következő körre a Step gomb megnyomásával léphetünk. A Funkcióból a Select gomb megnyomásával lépünk ki.

Kikapcsolás

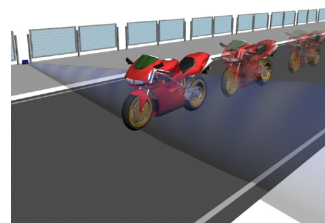
Az **OFF** menüpontra kikapcsolhatjuk a készüléket, de egy perc után automatikusan is kikapcsol, kivéve **START** és **SCAN** üzemmódokban, köridőmérés közben. Kikapcsoláskor egy másodpercig látható a gombelem feszültsége (pl. **b 2:93** = 2,93 Volt). 2,6 Volt alatt érdemes kicserélni.

Elemcsere

- A készülék CR2032 típusú 3V-os Lítium gombellel működik
- Csavarozzuk le a készülék hátlapját
- Kisebb csavarhúzó segítségével lökjük ki a használt elemet a fémtokból
- Toljuk be a helyére az új elemet
- Csavarozzuk vissza a hátlapot

A jeladó elhelyezése

- A jelet továbbító infravörös LED-eknek kell a pálya felé nézni
- A pálya nyomvonalára merőlegesen sugározzon
- A többi jeladótól legalább 5 méter távolságra kell elhelyezni
- A motorra szerelt szenzor a sugárzási kúpba kell, hogy essen elhaladáskor



Tápellátás

A jeladót 12V-os zselés akkumulátorról célszerű üzemeltetni. Egy 1,2 Ah-s akkumulátorról kb. 10 órán át üzemel. Az akku lemerülését a LED ritka villogása jelzi. A készülék fordított polaritás ellen védett.

Ki- / bekapcsolás

A készüléket a tetején lévő billenő-kapcsolóval lehet működésbe hozni.

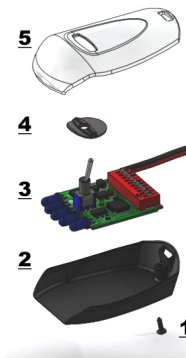


Kód beállítás

A jeladókon gyárilag különböző kód van beállítva, de egy esetleges ütközés vagy interferencia esetén a kód átláltható.

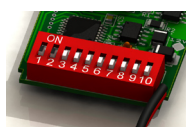
A kód beállításához szét kell szerelni a jeladót az alján található csavar kiszedésével. A szerelési sorrendet az ábra segíti:

1. Csavar
2. Készülék ház
3. Nyomtatott áramkör
4. Tömítés
5. Fedél



A nyomtatott áramkörtől lévő kapcsolók segítségével lehet új kódot beállítani. A feketével megjelölt 1-es és 2-es számú kapcsoló a szektorkódot állítja be:

- 00 – célegyenes 01 – 1. szektor
- 10 – 2. szektor 11 – 3. szektor



A szektorok csak későbbi fejlesztésre vannak fenntartva, egy jeladó használata esetén 00-ára kell beállítani.

A maradék 8 kapcsoló a tetszőlegesen beállítható egyéni kód (0...255) amely szektormérés esetén minden szektornál meg kell, hogy egyezzen.



Biztonsági előírások!

- Felszereléskor ügyeljen arra, hogy a szenzor kábele a kormány mozgását ne akadályozza!
- A kijelző menet közben történő folyamatos nézése elvonja a figyelmet a vezetésről! A pályára figyeljen!
- Ne haladjon gyorsabban saját képességeinél a jobb köridő érdekében! A jó körhöz tapasztalat és türelem kell!

Jó motorozást kívánok!

Szayer Géza - tervező

Tel.: +3630/398-76-09

E-mail: geza.szayer@generalmechatronics.com